

ČESKÝ SVAZ  
CYKLISTIKY

SPORTOVNÍ CENTRA MLÁDEŽE  
ČSC

Hodnocení  
výsledků  
2024

#jedemzavsechny



System a  
koncepce  
SCM

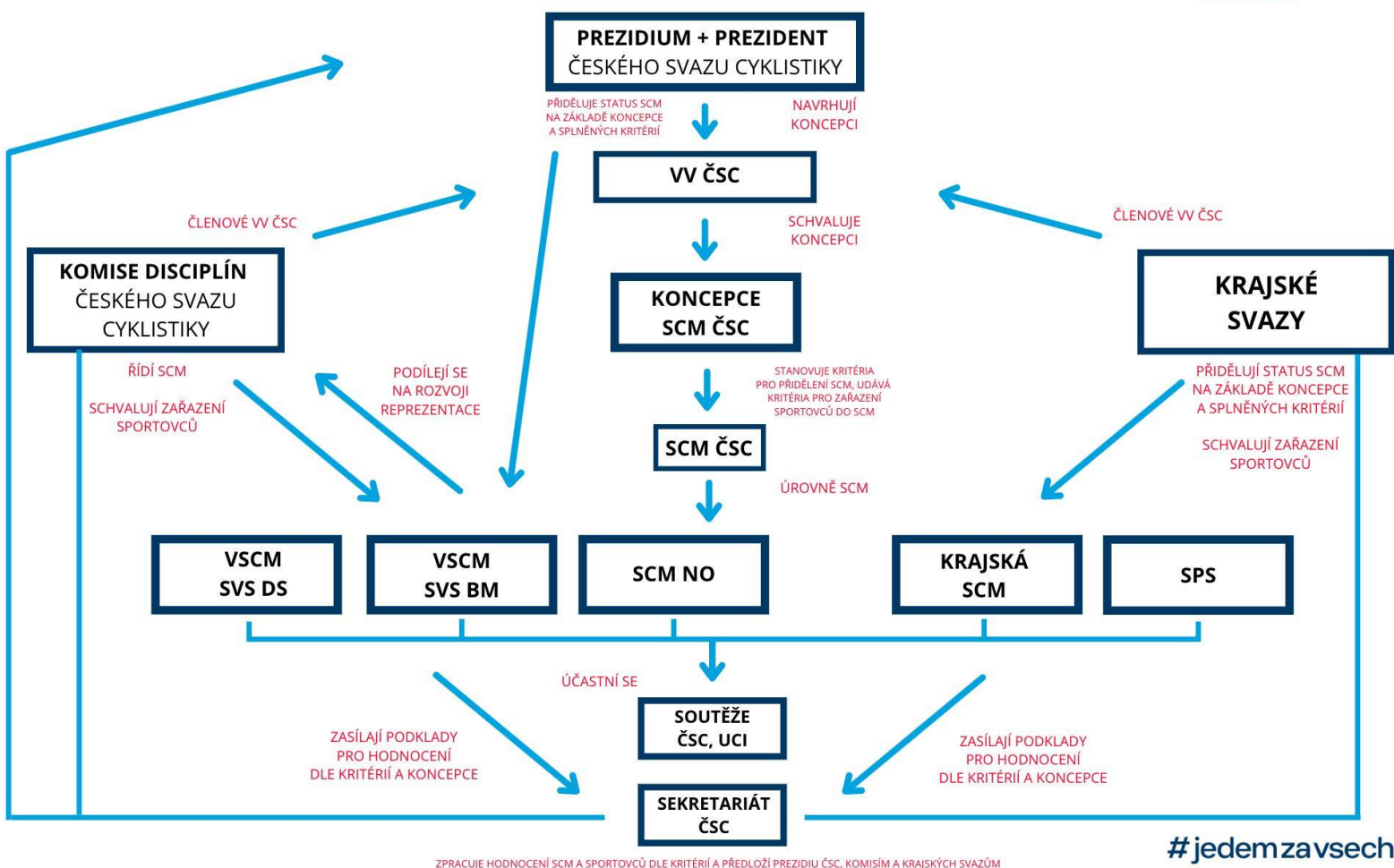
# SYSTEM ŘÍZENÍ, ORGANIZAČNÍ STRUKTURA A KONCEPCE SCM ČSC

Systém Koncepce SCM ČSC a talentované mládeže Českého svazu cyklistiky (dále Koncepce) byl přijat a schválen Výkonným výborem ČSC dne 31. 10. 2019. Nová koncepce vycházela z původního systému řízení SCM ČSC, který byl v platnosti od roku 2014. Celý dokument Koncepce je ke stažení [ZDE](#)

Koncepce SCM ČSC 2024 – 2028 je strategický plán rozvoje talentované mládeže a sportovních center mládeže, který je každoročně aktualizován a vyhodnocován.

Systém řízení Koncepce je dán organizační strukturou ČSC (viz níže)

## SPORTOVNÍ CENTRA MLÁDEŽE ČESKÉHO SVAZU CYKLISTIKY



ZPRACUJE HODNOCENÍ SCM A SPORTOVČŮ DLE KRITÉRIÍ A PŘEDLOŽÍ PREZIDIU ČSC, KOMISÍM A KRAJSKÝM SVAZŮM

# Vazba na reprezentaci U age kategorie

## Hlavní cíl Koncepce

Primárním cílem aktualizované Koncepce je vychovat v průběhu období 2024-2028 sportovce schopné dosahovat výsledků na mezinárodní úrovni zejména v kategoriích U19 a připravené pro přechod do kategorie U23 a přispět k úspěšnému rozvoji reprezentace ČR.

## Díličí cíle Koncepce

1. Vytvořit v rámci České republiky strukturu sportovních center s jasně definovanými a měřitelnými hodnotícími kritérii vč. pravidelného metodického vyhodnocování jejich fungování.
2. Aplikovat napříč věkovými kategoriemi filozofii 3K (Kontinuita, Kvalita, Kvantita).
3. Zajistit kvalitní adekvátní tréninkové podmínky diferencované pro každou věkovou kategorii
4. Zajistit kvalitní adekvátní závodní program v rámci každé kategorie s ohledem na úroveň a schopnosti sportovců.
5. Zajistit individualizaci a profesionalizaci práce s talentovanou mládeží zejména v kategorii U17 a U19.
6. V rámci rychlostní cyklistiky zajistit podmínky pro rozvoj mladých sportovců na dráze i silnici.

## Vymezení úrovní sportovních center – U age reprezentace

**V rámci Koncepce je pro návaznost na U age reprezentaci zaměřena úroveň vrcholového sportovního centra mládeže VSCM.**

### **VSCM – Středisko vrcholového sportu olympijských disciplín (SVS)**

Tato úroveň SCM je zaměřena především na výkonnostní kvalitu. Cílem těchto SVS je výchova závodníků takovým způsobem, aby dosahovali vynikajících výsledků na úrovni ČR, ale zejména byli konkurenceschopní i na zahraničních závodech. Závodníci zařazení do SVS by měli tvořit pilíř reprezentace U19 a U23.

Cílem je podpora sportovní přípravy a závodní činnosti zařazených sportovců do SVS DS, BM a výchova špičkových sportovců na úrovni širší reprezentace především olympijských disciplín – dráhová cyklistika, BMX, MTB a silniční cyklistika.

Pro neolympijské disciplíny cyklokros a sálová cyklistika jsou ve struktuře SCM zavedena VSCM pro neolympijské disciplíny (SCM NO). Rovněž v této úrovni SCM je jedním ze základních cílů návaznost na reprezentaci U19 a U23.

Návaznost na reprezentaci U age kategorie je v rámci koncepce rovněž kvalifikačním a hodnotícím kritériem jak na úrovni VSCM, tak na úrovni krajských SCM.

# Způsob podpory systému Konceptce talentované mládeže

## Financování talentované mládeže ČSC

Finanční podpora TM Českého svazu cyklistiky, z. s. (dále jen ČSC) se řídí aktuální Výzvou NSA v daném programu podpory, Rozhodnutím o poskytnutí dotace, aktuálním zněním zákonů ČR, ekonomickými a sportovními směrnicemi ČSC a Konceptcí SCM ČSC 2024 – 2028, která navazuje na předchozí Konceptci SCM ČSC 2020 – 2024.

Rámec finanční podpory talentované mládeže je nastaven rozpočtovými kritérii ČSC, jejichž schválení je v kompetenci nejvyššího orgánu svazu, tedy valné hromady, případně v kompetenci výkonného výboru, jenž má dle platných stanov ČSC oprávnění k zastupování nejvyššího orgánu svazu mezi jeho zasedáními. Rozpočet TM pro daný rok je schvalován výkonným výborem ČSC, návrh rozpočtu je schvalován prezídiem ČSC.

Finanční podpora z dotace NSA na talentovanou mládež je využívána na zajištění péče o talentovanou mládež na úrovni:

- VSCM olympijských disciplín dráhové a silniční cyklistiky
- VSCM olympijských disciplín BMX a MTB
- VSCM neolympijských disciplín
- SpS Sportovních středisek talentované mládeže
- SCM krajských sportovních center
- krajských svazů cyklistiky
- oddílů
- členů - talentovaných cyklistů

Pro financování středisek vrcholového sportu olympijských disciplín dráha a silniční cyklistika (dále jen SVS DS) je každoročně uzavřena smlouva s oddíly, jež na základě kvalifikačních kritérií daný rok tato SVS DS zastřešují. Součástí smlouvy je závazek k respektování všech pravidel stanovených Rozhodnutím, včetně účelového určení dotace a závazný rozpočet. Čerpání rozpočtu je sledováno samostatně evidencí.

Financování SCM olympijských i neolympijských disciplín je v daném roce dáno rozpočtem, opět vycházejícím z rozpočtových kritérií a jeho výše je schvalována výkonným výborem, případně upravována prezídiem ČSC v mezidobí. Návrh čerpání rozpočtu sestavuje komise dané disciplíny. Čerpání rozpočtu je sledováno samostatně evidencí.

Dále jsou s krajskými svazy na podporu TM uzavírány smlouvy o úhradě nákladů na materiál, služby a osobní náklady, přílohou jsou závazné rozpočty. Podpora tak není předávána konečným příjemcům, ale je financována centrálně přímou úhradou nákladů za přísné kontroly plnění rozpočtu a účelového určení dotace. Čerpání rozpočtů je sledováno samostatně evidencí.

Podpora je dále cílena přímo i na oddíly nejvýznamnější v rámci svazu z hlediska přípravy TM. S nimi je každoročně uzavírána smlouva se závazkem k respektování všech pravidel stanovených Rozhodnutím, včetně účelového určení dotace.

Financování probíhá přímou úhradou nákladů. Účetní jednotka vede podvojný účetnictví na základě zákona č. 563/1991 Sb., o účetnictví, a na základě vyhlášky Ministerstva financí ČR č. 504/2002 Sb., a opatření MF, kterými se stanoví postupy účtování a obsah účetní závěrky pro neziskové organizace. Účetnictví je vedeno v účetním softwaru Notia. Účetní doklady jsou archivovány v sídle účetní jednotky. Náklady uplatňované v rámci dotace jsou v účetnictví sledovány odděleně.

ČSC má dle platných stanov zřízenou kontrolní komisi. Tato komise zasedá několikrát ročně, bdí nad dodržováním stanov, směrnic a dalších pravidel ČSC, rovněž kontroluje hospodaření ČSC. Zápis kontrolní komise z kontroly hospodaření ČSC je vydáván vždy po účetní závěrce a je součástí výroční zprávy svazu, která je zveřejněna ve spolkovém rejstříku.

# Trenérské zajištění talentované mládeže

## Trenérské zabezpečení systému SCM ČSC

ČSC dlouhodobě podporuje kvalitní trenérské zabezpečení sportovní přípravy talentované mládeže a to zejména v systému Koncepce SCM ČSC.

Jednotlivé úrovně SCM mají definovány minimální trenérskou kvalifikaci, kterou musí splňovat v rámci statusu SCM. Úroveň kvalifikace trenérů SCM je rovněž kvalifikačním a hodnotícím kritériem systému Koncepce.

### **VSCM olympijských disciplín – dráhová a silniční cyklistika (SCS DS)**

Podmínky pro kvalifikace trenérů

Spolek musí mít ve smluvním vztahu po celou dobu platnosti statutu SVS trenérské zabezpečení a to minimálně tři trenérů s kvalifikací:

- Alespoň jeden trenér třídy 1
- Alespoň jeden trenér minimálně třídy 2
- Alespoň jeden trenér minimálně třídy 3

Uvedené body jsou Kvalifikační parametry a VSCM DS je musí plnit po celou dobu platnosti statusu SVS a jsou v okamžiku přiřazení statusu zároveň Hodnotící kritéria

### **VSCM olympijských disciplín – BMX a MTB (SVS BM)**

Podmínky pro kvalifikace trenérů

SVS BM musí mít ve smluvním vztahu po celou dobu platnosti statutu SVS trenérské zabezpečení a to minimálně dvou trenérů s kvalifikací:

- Alespoň jeden trenér třídy 1
- Alespoň jeden trenér minimálně tř. 2

Tyto parametry musí SVS BM plnit po celou dobu platnosti statusu SVS BM

### **Krajská SCM (KSC)**

KSC musí mít ve smluvním vztahu po celou dobu platnosti statutu KSC trenérské zabezpečení a to minimálně 1 trenéra s kvalifikací:

- Alespoň jeden trenér třídy 1 nebo 2

Tyto parametry musí KSC plnit po celou dobu platnosti statusu KSC

### **Sportovní středisko talentované mládeže (SPS)**

SPS musí mít ve smluvním vztahu po celou dobu platnosti statutu SPS trenérské zabezpečení a to minimálně jednoho trenéra s kvalifikací:

- Alespoň jeden trenér třídy 2

Tyto parametry musí SPS plnit po celou dobu platnosti statusu SPS

### **SCM neolympijských disciplín – cyklokros a sálová cyklistika (SCM NO)**

SCM NO musí mít ve smluvním vztahu po celou dobu platnosti statutu SCM NO trenérské zabezpečení a to minimálně dvou trenérů s kvalifikací:

- Alespoň jeden trenér třídy 1 nebo 2

Tyto parametry musí SCM NO plnit po celou dobu platnosti statusu SCM NO.

Trenéři vstupující do systému Koncepce jsou ve smluvním vztahu buď s ČSC nebo se spolkem, který má přidělený status SCM. Odpovědnost trenéra vyplývá ze smluvního vztahu.

## Vzdělávání trenérů ČSC

Kvalifikace trenérů ČSC vychází ze schváleného Systému školení trenérů a se systémem souvisejících předpisů a dokumentů o vzdělávání trenérů ČSC.

Systém školení v kompletním znění je zveřejněn [ZDE](#).

# Metodika a koncepce tréninkového procesu, její kontrola

**Tréninkový proces a metodika cyklistického tréninku vychází z odborné publikace ČSC - Skripta pro trenéry cyklistiky, autoři Svatopluk Henke a kolektiv (dále jen skripta).** Dle Koncepce jsou jednotlivá SCM povinná vést evidenci sportovního tréninku zařazených sportovců včetně základních tréninkových ukazatelů pro žáky, kadety a juniory – speciální kondiční přípravy (SKP) a obecné kondiční přípravy (OKP). Vyhodnocení tréninkových ukazatelů probíhá vždy na konci ročního tréninkového cyklu (období od 1. 10. - 30. 9. daného roku).

Plnění tréninkových ukazatelů a jejich kontrola probíhá každoročně po konci ročního cyklu a to nejpozději do 60 dnů po jeho skončení. Nástroje pro evidenci tréninkového procesu jsou:

- Tréninkový deník – „výkaz s datem“ – elektronická verze v xls
- Platformy či aplikace sloužící k evidenci tréninkového procesu včetně specializovaných nástrojů pro jeho vyhodnocení (např. Training Peak a pod.)

Ukazatele tréninkového procesu jsou definovány ve skriptech. Způsob evidence pak ve výkazu. Povinnost vést evidenci tréninkového procesu, jeho vyhodnocení a způsob kontroly je dána a definována schváleným systémem Koncepce.

## Vyřazování ze systému při neplnění dohledu nad kondičním rozvojem

Za dodržování plnění kondičního rozvoje jsou odpovědná jednotlivá SCM. V případě opakovaného nedodržování plnění kondičního rozvoje je ukončen smluvní vztah.

Vyhodnocování výstupů tréninkového procesu tzv. tréninkových ukazatelů – viz kapitola výše.

## Zdravotní zajištění (fyzio, rehabilitace)

Nedílnou součástí kvalitní sportovní přípravy talentované mládeže je i zdravotní zajištění, testování a lékařsko-pedagogické sledování včetně periodického ověřování funkčního a zdravotního stavu sportovce. V rámci Koncepce je stanoveno tělovýchovné lékařské sledování jako jeden z povinných bodů evidence pro vyhodnocení činnosti sportovních center mládeže, zejména pak v úrovni VSCM.

## Výběr zařazení dětí a mládeže do systému talentované mládeže svazu

Zařazení sportovců do systému talentované mládeže probíhá na základě stanovených kritérií pro zařazení definovaných ve strategickém dokumentu Koncepce.

Kritéria jsou stanovena pro jednotlivé úrovně center talentované mládeže a jedná se o následující kritéria:

Pro VSCM

- Věkové kategorie – U17, U19, U23
- Priorita disciplíny – olympijské disciplíny
- Výkonnost – stanovena hranice výkonnosti na MČR a ČP
- Reprezentace – zařazení do širší reprezentace

SCM NO:

- Věkové kategorie – U19, U23
- Priorita disciplíny – neolympijské disciplíny
- Výkonnost – stanovena hranice výkonnosti na MČR a ČP
- Reprezentace – zařazení do širší reprezentace

Pro SCM

- Věková kategorie – U13 – U21
- Výkonnost - stanovena hranice výkonnosti na MČR a ČP

Pro SpS

- Věková kategorie U13 a mladší
- Výkonnost - splnění baterie testů UNIFITTEST  
U13 – účast na alespoň 6 závodech úrovně krajského přeboru
- Kontinuita sportovní přípravy, pravidelná účast na trénincích alespoň 3x týdně

Zařazení sportovci podepisují dokument „Status člena SCM“, který stanovuje smluvní vztah mezi SCM a sportovcem, definuje práva a povinnosti obou smluvních stran.

## Určení věkových hranic pro zařazení

### Základní filozofie struktury sportovních center - 3K

3K	Vymezení	Úroveň
KONTINUITA	Jedním ze smyslů koncepce je zajistit kontinuitu závodníků po přechodu do kategorie U23 a ELITE a zároveň mezi jednotlivými úrovněmi center. Kvalifikační a Hodnotící kritéria mají mimo jiné motivovat spolky, kterým byl přiřazen status některého z center, aby také zajišťovaly činnosti i mimo kategorie vymezené statutem, zejména tedy nábor a následně přechod do vyšší úrovně.	Spolek
KVALITA	Na Kvalitu je kladen důraz na úrovni SVS. Cílem těchto SVS je výchova závodníků takový způsobem aby dosahovali vynikajících výsledků na úrovni ČR, ale zejména byli konkurenceschopní i na zahraničních závodech. Závodníci zařazení do SVS by měli tvořit pilíř reprezentace.	SVS
KVANTITA	Kvantita je klíčovým hodnotícím parametrem na úrovni Krajských sportovních center (KSC) a Sportovních středisek talentované mládeže (SpS). Cílem je zajistit na úrovni KSC a SpS širokou členskou základnu talentovaných závodníků. Hodnotící kritéria jsou nastavena takovým způsobem, že není kladen důraz pouze na špičkové výsledky jednotlivých závodníků, ale na jejich výkonnost na úrovni ČP a MČR a na práci s talentovanou mládeží.	KSC, SPS

V jednotlivých úrovních SCM dle Koncepce jsou definovány věkové kategorie, která jsou prioritní pro danou kvalitativní úroveň střediska.

Věkové hranice pro dané úrovně SCM jsou stanoveny dle Koncepce a zaměření SCM.

VSCM: U17, U19, U23

Krajská SCM: U13 – U21

SPS: do U13

SCM NO: U17, U19, U23

## Nastavení motivace pro jednotlivá SCM

Motivačním faktorem systému je jednoznačně bodová škála kritérií hodnocení, které je uplatněno jako klíč pro výpočet finančního rozpočtu pro dané SCM. Čím více splněných kritérií resp. získaných bodů za jednotlivá kritéria, tím vyšší finanční příspěvek.

### Kritéria pro přidělení finančních prostředků

#### A) Aktivní členská základna kraje

- počet platných licencí ČSC v daném kraji – aktivní sportovci do 18 let
- podíl 10% na celkovém objemu finančních prostředků po odečtení paušálního základu

#### B) Trenéři

- počet platných trenérských licencí ČSC 1., 2. a 3. třídy v daném kraji
- podíl 15% na celkovém objemu finančních prostředků po odečtení paušálního základu



### C) Výkonnost

- Umístění na MČR (od kategorie žáků do kategorie U23)
  - o do 3.místa 1.poloviny startovního pole (7 bodů)
  - o do 8.místa 1.poloviny startovního pole (5 bodů)
  - o do 16. místa 1.poloviny startovního pole (3 body)
  - o od 17. místa 1.poloviny startovního pole (1 bod)
  - o započítává se vždy jen jeden (nejkvalitnější) výsledek jednotlivých závodníků zařazených do SCM
- podíl 40% na celkovém objemu finančních prostředků po odečtení paušálního základu
  
- Umístění v celkovém pořadí ČP (od kategorie žáci do kategorie U23)
  - o do 3.místa 1.poloviny startovního pole (7 bodů)
  - o do 8.místa 1.poloviny startovního pole (5 bodů)
  - o do 16. místa 1.poloviny startovního pole (3 body)
  - o od 17. místa 1.poloviny startovního pole (1 bod)
  - o započítává se vždy jen jeden (nejkvalitnější) výsledek jednotlivých závodníků zařazených do SCM
- podíl 20% na celkovém objemu finančních prostředků po odečtení paušálního základu

### D) Reprezentace

- Počet reprezentantů v olympijských disciplínách v kategorii Junior a U23, kteří se zúčastnili ME nebo MS nebo SP (započítávají se maximálně 3 závodníci)
- podíl 5% na celkovém objemu finančních prostředků po odečtení paušálního základu

### E) Pořádání soutěží a náborových eventů pro děti a mládež

- Soutěže a akce zapsané v kalendáři ČSC v sekci celorepublikových, krajských soutěží a přeborů, závodů pro mládež
  - a. Celorepublikový (MČR, ČP) – podíl 3 body
  - b. Krajský přebor – podíl 2 body
  - c. Závod pro mládež do 18 let – podíl 1 bod
- Pořadatelem je krajský svaz nebo krajské SCM
- podíl 10% na celkovém objemu finančních prostředků po odečtení paušálního základu

*Kritéria A – E jsou vyhodnocovány na základě předložených podkladů a výsledků roku předchozího*



Vyhodnocení  
2024

# SYSTÉM ŘÍZENÍ A KONCEPCE SCM ČSC 2024

Rok 2024 byl finálním rokem schválené Koncepce SCM 2020-2024, tedy systému rozvoje talentované mládeže Českého svazu cyklistiky. V roce 2024 se stejně jako v předchozích letech úspěšně rozvíjel projekt talentované mládeže podle tohoto strategického dokumentu. Pro rok 2024 byla Výkonným výborem ČSC schválena aktualizace dlouhodobé Koncepce na roky 2024 - 2028.

Nejvýraznější změnou aktualizované Koncepce se stala redefinice hlavních cílů systému rozvoje TM a SCM, kterými jsou:

- 1) vytvořit kvalitní podmínky pro činnost Sportovních center mládeže (vymezení úrovní jednotlivých center, nastavení transparentních klíčů pro přerozdělování financí, kvalitní personální zabezpečení, kontrola evidencí a kontinuální testování výkonnosti zařazených sportovců)
- 2) vytvořit systém soutěží pro talentovanou mládež jako základ pro prověřování výkonnosti a vyhledávání nových talentů (definovat strukturu soutěží, kategorií a disciplín ve kterých bude systém soutěží aplikován)
- 3) vytvořit podmínky pro podporu materiálního vybavení pro TM jako nezbytného prostředku pro kvalitní sportovní výkon (materiál určen pro užívání napříč SCM či tréninkovou skupinu, nikoli pro osobní určení jedinců)
- 4) vytvořit podmínky pro systém odměn za sportovní výsledky pro talentované závodníky (zavedení systému odměn za sportovní výsledky v národních - ČP, MČR - a reprezentačních akcí; klíč pro rozdělení upravován dle metodiky komisí jednotlivých disciplín)

Vzhledem k velkému množství sportovců zařazených do SpS byla nově u každého SCM - SpS zavedena funkce koordinátora, který má na starosti sběr dat, dohled nad testováním a nad plněním nutných kritérií pro hodnocení včetně komunikace s oddíly, které se v daném SpS soustředí. Tito koordinátoři spolupracují s hlavním koordinátorem systému TM a SCM, jenž podléhá řízení sekretariátu ČSC. Výroční hodnocení probíhá nově formou individuálních oponentur, které zaručí podrobnější seznámení se s chodem každého centra a umožní snadnější zacílení odborného posudku.

Organizační struktura systému talentované mládeže se nezměnila a vychází z výše popsané kapitoly.

Výroční hodnocení za rok 2024 proběhlo na tzv. oponenturách, které se konaly celkem ve čtyřech termínech v druhé polovině listopadu, konkrétně ve dnech 19., 20., 27. a 28. 11. Na každé SCM bylo vyčleněno 75 minut a osoby zodpovědné za chod konkrétního SCM zde prezentovaly svou činnost, výsledky, plnění tréninkových ukazatelů atd.

Pro výroční hodnocení kvalifikačních a hodnotících kritérií dle Koncepce byly jednotlivými SCM při oponenturách předloženy požadované podklady a formuláře:

- Hodnotící kritéria, Výsledky – VSCM
- Hodnotící kritéria, Výsledky - KRAJSKÉ SCM
- Výkaz s datem 2023-24
- TLS
- Testy OKP, SKP-Hodnocení 2023-24
- Seznam sportovců VSCM 2025
- Seznam sportovců KSC 2025
- Realizační tým 2025

## Vazba na reprezentaci U age kategorie

V roce 2024 byly dodržovány hlavní i dílčí cíle Koncepce. Zaměření na reprezentaci kategorií U19 a U23 mají VSCM pro olympijské disciplíny. V roce 2024 byli v reprezentaci zařazeni závodníci těchto VSCM:

	ŽENY	MUŽI
VSCM PRAHA	4	6
VSCM BRNO	1	5
VSCM PROSTĚJOV	2	4
VSCM PLZEŇ	1	6
VSCM MTB	3	5
VSCM BMX	2	11

## Způsob podpory v roce 2024

Finanční podpora talentované mládeže Českého svazu cyklistiky, z. s. (ČSC) se řídí aktuální Výzvou NSA v daném programu podpory, Rozhodnutím o poskytnutí dotace, aktuálním zněním zákonů ČR, ekonomickými a sportovními směnicemi ČSC a Konceptí SCM ČSC 2020 – 2024.

Dotace NSA na talentovanou mládež byla použita pro mládež sdruženou v následujících subjektech:

- VSCM olympijských disciplín dráhové a silniční cyklistiky
- VSCM olympijských disciplín BMX a MTB
- VSCM neolympijských disciplín
- SpS Sportovních středisek talentované mládeže
- SCM krajských sportovních centrech
- krajských svazech cyklistiky
- oddílech
- pro členy - talentované cyklisty

S krajskými svazy cyklistiky byly v roce 2024 na podporu TM uzavírány tři druhy smluv – na podporu TM v SCM, na podporu TM v kraji mimo strukturu SCM a na podporu TM v SpS. Rozpočtový rámec je opět dán rozpočtovým kritériem a schvalován každoročně výkonným výborem. Na jeho základě jsou uzavírány smlouvy s krajskými svazy cyklistiky o úhradě nákladů na materiál, služby a osobní náklady, přílohou jsou závazné rozpočty. Podpora tak není předávána konečným příjemcům, ale je financována centrálně přímou úhradou nákladů za přísné kontroly plnění rozpočtu a účelového určení dotace. Čerpání rozpočtů je sledováno samostatně evidencí.

Od roku 2023 je nově financováno zajištění péče o talentovanou mládež v SpS zřízených krajskými svazy cyklistiky. Rozpočtový klíč pro rozdělení podpory pro SpS byl schválen výkonným výborem ČSC. Podpora je dále cílena přímo i na nejvýznamnější oddíly z hlediska přípravy TM. S nimi je každoročně uzavírána smlouva se závazkem k respektování všech pravidel stanovených Rozhodnutím, včetně účelového určení dotace. V roce 2024 byly napřímo podpořeni i členové svazu – talentovaní cyklisté – formou odměn za sportovní výsledky. Klíč pro rozdělení odměn za sportovní výsledky byl schválen prezídiem ČSC.

Český svaz cyklistiky, z. s. byl příjemcem dotace NSA ve Výzvě Podpora sportovních organizací svazového charakteru 2024 pro oblast podpory B ve výši 25 379 200 Kč. Dotace byla použita na úhradu nákladů na:

- materiál ve výši 7 243 850,82 Kč, což činí 29 % celkové dotace.
- služby celkem ve výši 16 248 313, 79 Kč, což činí 64 % celkové dotace. V rámci ostatních služeb byla z hlediska objemu nejvýznamnější úhrada nákladů na trenérské služby (22 % celkové dotace), tělovýchovné a servisní služby (19 % celkové dotace), náklady na ubytování a stravování při soustředěních a výcvikových táborech v České republice i zahraničí (8 % celkové dotace).
- osobní náklady ve výši 1 095 663 Kč, což činí 4 % celkové dotace.
- ostatní náklady ve výši 791 372, 39 Kč, což činí 3 % celkové dotace. Nejvýznamnější položkou ostatních nákladů jsou odměny za sportovní výsledky (2 % celkové dotace).

Detailní přehled nákladů je obsažen ve vyúčtování ve výstupech z účetnictví ČSC. Náklady hrazené z dotace byly způsobilé dle kritérií obsažených v Rozhodnutí a Výzvě.

## Trenérské zajištění talentované mládeže

V roce 2024 bylo zařazeno do systému Koncepte celkem 122 trenérů :

- |          |    |
|----------|----|
| 1. Třídy | 24 |
| 2. Třídy | 33 |
| 3. Třídy | 65 |

Trenéři spolupracovali s ČSC nebo spolkem se statusem SCM na základě smluvního vztahu buď jako OSVČ nebo jako DPP.

## Metodika a koncepce tréninkového procesu, její kontrola

V roce 2024 probíhala metodika a tréninkový proces včetně evidence tréninkových ukazatelů dle Koncepce, které jsou popsány ve výše uvedených kapitolách. Plnění tréninkových ukazatelů bylo vyhodnoceno v rámci oponentur SCM závěrem listopadu 2024.

Všechna SCM předložila k hodnocení požadované materiály do 8. 11. 2024, aby byl prostor pro případné opravy, doplnění a kontrolu. Škála podkladů pro výroční hodnocení je dána schválenou Koncepcí:

- Hodnotící kritéria, Výsledky – VSCM
- Hodnotící kritéria, Výsledky - KRAJSKÉ SCM
- Výkaz s datem 2023-24
- TLS
- Testy OKP, SKP-Hodnocení 2024
- Seznam sportovců VSCM 2025
- Seznam sportovců KSC 2025
- Realizační tým 2025

Na základě hodnocení byly zástupcům předloženy připomínky k oponentuře. V rámci diskuze pak byla probírána řada témat z oblastí tréninkového procesu, trenérského zabezpečení, hodnotících kritérií a výsledků apod.

## Dohled nad kondičním rozvojem (trenéři, testování)

Je obecně velmi dobře známo, že v posledních letech u mládeže prudce klesla úroveň kondiční výkonnosti. Rovněž trend specializovaného tréninku u čím dál mladších závodníků bez kvalitní kondiční přípravy a rozvoje komplexních pohybových dovedností ukazuje, že je patrně slepou uličkou.

Dohled nad kondičním rozvojem spadá do kompetencí jednotlivých SCM. Svaz následně požaduje hodnocení. V roce 2024 proběhlo kontrolní testování talentované mládeže OKP v rámci společného testování ve dnech 3. 11. a 20. 11. 2024 v Praze na Julisce.

Prvním z cílů zavedení centrálního kontrolního obecného testování v roce 2023 v rámci SCM bylo a je zdůraznění testování jako nutné součásti tréninku. V obecném testování jsme zvolili relativně jednoduché a prověřené testy, které lze provádět bez nákladného vybavení.

Druhým cílem testování je zmapovat kondiční úroveň a připravenost zařazených cyklistů a cyklistek v SCM. Cílem je zjistit, zda sportovci dosahující určité vyšší výkonnosti, mají pro tuto výkonnost odpovídající obecné výkonnostní a motorické základy. Bez základních pohybových dovedností a schopností není možné vybudovat a rozvíjet specifické schopnosti na nadstandardní úrovni.

Třetím cílem je možnost pozorování způsobu provedení testů, aby bylo možné zhodnotit technickou a koordinační připravenost zařazených sportovců u všech disciplín.

Čtvrtým cílem je pak myšlenka společného testování a potkávání se cyklistů a jejich trenérů. Testování sportovci tak mají možnost lépe poznat své vrstevníky, kamarády či soupeře, porovnat si své výsledky a motivovat se navzájem.

Po loňském „nultém“ ročníku jsme toto testování uskutečnili primárně pro kategorie U15, U17 a U19. Vynechali jsme tak kategorii U23 z důvodu, že většina těchto jedinců v následujícím roce často strukturu center opouští a tak není možné posuzovat jejich rozvoj v testovaných parametrech.

Vzhledem k tomu, že se testování zúčastnil do jisté míry jiný vzorek sportovců než v roce 2023, není tak možné relevantně zhodnotit meziroční srovnání. Pozitivním zjištěním však je, že po loňském premiérovém centrálním testování, začali sportovci přistupovat k celé akci svědomitěji. V každoročním plánovaném opakování testování OKP a se zaměřením v přípravě na baterii testovaných cviků – běh na 50m, deseti skok, skok z místa, sed/leh, shyby/výdrž ve visu, hod medicinbalem, běh na 12 minut, lze očekávat meziroční růst hodnotících ukazatelů u testovaných jedinců, čímž by měla vzrůst průměrná tělesná zdatnost, mající pozitivní vliv na specializovanou kondici.

Výsledky kontrolního testování SCM ČSC nejsou v mnoha případech nijak povzbudivé. Přesto byly dosaženy i velmi kvalitní výkony, které jsou ukazatelem dobré kondiční výkonnosti. Je ale načase se zamyslet nad formou tréninku mládeže v úzké návaznosti na komplexní rozvoj sportovní přípravy a to především u těchto talentovaných sportovců, kteří jsou součástí výběru ve sportovních centrech mládeže.

## Zdravotní zajištění (fyzio, rehabilitace)

Absolvování základního lékařského vyšetření za účelem odborného posouzení rizikovosti obecné i specifické fyzické zátěže sportovce je již podmínkou pro vydání licence / členského průkazu ČSC. Sportovci zařazení do systému SCM podléhají lékařsko-pedagogickému sledování včetně periodického ověřování funkčního a zdravotního stavu sportovce. S věkem a fyzickým rozvojem roste také objem testovaných ukazatelů, na základě kterých je individualizován tréninkový plán za účelem stabilizace těchto parametrů či jejich dalšího rozvoje.

Vyhodnocování jednotlivých kritérií mají na starosti trenéři SCM, kteří je také aplikují do tréninků. Ti pak také na základě tvrdých dat z tréninků a testování stanovují vhodný kompenzační či rehabilitační program konkrétního sportovce pro umožnění dalšího efektivního růstu, zamezení přetřénování či jako předcházení zranění.

## Výběr zařazení dětí a mládeže do systému talentované mládeže svazu

Zařazování talentovaných jedinců do systému SCM probíhalo na základě kritérií stanovených Konceptí. Návrhy na zařazení sportovců byly schvalovány dle řádu daného organizační strukturou ČSC – komisemi disciplín (VSCM, SCM NO) a krajskými svazy (krajská SCM, SPS).

V roce 2024 bylo zařazeno do systému Koncepte SCM celkem 940 sportovců – mužů a žen ve všech věkových kategoriích

	muži	ženy
VSCM OH/NO	97	41
SCM krajská	176	88
SpS	406	132

Zařazení sportovci do systému SCM splňují podmínky zařazení, mají podepsán status člena SCM, vedou evidenci tréninkového procesu a plní tréninkové ukazatele stanovené Konceptí.

Priorita disciplín, kterým se zařazení sportovci věnují, je dána Konceptí:

VSCM olympijských disciplín – dráha, BMX, MTB a silniční cyklistika

SCM neolympijských disciplín – cyklokros a sálová cyklistika

Krajská SCM – zabezpečují rozvoj všech cyklistických disciplín

Sportovní centra talentované mládeže – rozvíjejí základní cyklistické dovednosti, rozvíjejí především disciplíny BMX, MTB a silniční a dráhovou cyklistiku

Věkové kategorie

VSCM olympijských disciplín – pro kategorie U17, U19, U23

SCM neolympijských disciplín – U19 a U23

Krajská SCM – U13– U21

Sportovní centra talentované mládeže – pro U13 a mladší